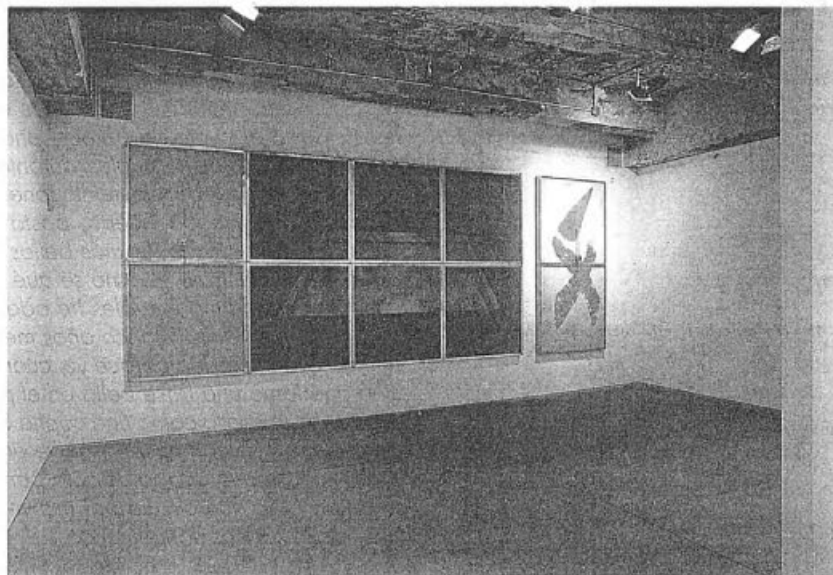


Lorenzo Valverde, la transgressió de la pintura



«Residual Democracy», 1991. Tècnica mixta sobre polièster i fusta. 244 x 640 cm.
Exposició Galeria Fernando Alcolea, Nova York.

Quan els límits ja no són els límits, hom roman en aquest espai d'incertesa capaç d'abocar-nos a noves geografies, a objectes i extensions insospitades que fan de la pintura confusió i enigma.

Contemplant l'obra de Lorenzo Valverde (Barcelona 1961), és inevitable sentir-se caure en aquests límits, lliscar cap a un instant on les fronteres es fusionen, s'esvaeixen deliberadament.

Valverde conserva el virtuosisme del qui sap fer pintura en el propi llinar de la pintura.

Aprofundir en el món de l'art sovint el porta a transgredir i travessar barreres, a la infrenable i contínua metamorfosi de la pintura, resultat de la desmitificació de la pràctica ortodoxa, del desafiament a normes i dogmes.

Saber mantenir-se, mirar la dignitat de l'artista, pressuposa avançar lentament, anar llimant i depurant els horitzons. Res que distregui la mirada, ni la sedueixi, ni la demori; només l'impacte directe, l'aproximació quasi feridora de les imatges i els cossos.

Hieràtiques peces de fusta veuen destorbada la seva horitzontalitat per estranys objectes reiteratius, mimètics, desafiadors de la bidimensionalitat de la pintura. A vegades són motxilles, qui sap què transportaran! Altres materials curiosos que desmembren la seva peculiar història.

Pintura que es dissol en escultura o escultura transformada en pintura?

Valverde cerca l'essencial, desestima l'anècdota, fuig de la retòrica, imposa la rigorositat, enalteix l'austeritat. Sempre cap al mínim, sempre «netejan» la pintura per arribar a l'origen, al nucli de la realitat.

Recórrer «La Mina de Santa Mònica», la seva última exposició al Centre d'Art Santa Mònica (setembre 1991), comporta una aventura inusual. Un passadís del centre habilitat com una veritable mina o una sala en obres apuntalada amb fustes i plàstics, crea un espai quasi sinistre. Endinsar-se en aquesta mena de túnel és arriscar-se a l'inesperat; tot sembla amenaçar ruïna, venir-se avall; qualsevol moviment bruscat pot desencadenar la catàstrofe; potser la caiguda de l'art?

Seguim avançant, als extrems del passadís com a grans líders, dos retrats de l'artista obstaculitzen el pas, la cara tapada, amb un megàfon a la mà, un murrió a la boca l'altre. Absència de paraula, silenci forçat...

La quasi perpètua foscor no deixa entreveure el camí segur per una bastimentada que es balanceja només tocar-la o potser és que nosaltres som més fràgils que aquesta boca de llop on ens hem ficat.

Soroll de màquines taladradores que atemoritzen i desconcerten, retrats sense rostre instal·lats a distàncies intocables, morrions penjats a les parets, espais claustrofòbics..., impotència i desencant de la comunicació.

L'eloqüència crítica de Valverde no necessita paraules, la ferotge contundència que les seves obres llueixen, evidència en tot moment quina és la seva lluita.

Destructor i autodestructor, conversa a dos nivells, el nivell íntim i esquinçador de la creació i el nivell d'un món on l'art es converteix en pura banalitat, en mer utensili del mercat i la política, en norma preestablerta; comparable a qualsevol objecte de consum.

El discurs de l'art no està compromès amb les fluctuacions del mercat, ni amb manipulacions ideològiques, sinó amb les confrontacions més aferissades contra aquests poders segurs de la seva situació dominant. El veritable art arremet contra l'apatia i ha d'estar disposat a entaular combat i a nodrir-se del més íntim i propi de l'artista per arribar a la medulla dels valors absoluts.

Immergit i anònim en la societat, Valverde busca respostes a les seves necessitats i angoixes; i conforme aprofundeix, l'escepticisme es filtra en cada pinzellada, en cada objecte. És ja massa tard per deslliurar-se d'aquest nihilisme que fa que les seves obres esdevinguin fonamentalment un acte de reflexió i un encontre amb la més immaculada moral.

Magdala Perpinyà

